

OFFICE KIT

COMBi

профессиональный
шредер - дезинтегратор



РУКОВОДСТВО ПО ЭКПЛУАТАЦИИ

профессиональный
шредер - дезинтегратор

COMBi

Устройство аппарата

Габариты аппарата
Конструкция машины
Спецификация машины

Сенсорный экран

Загрузочный экран
Рабочий интерфейс
Интерфейс настройки
Ручной интерфейс
Предупреждающая индикация

Инструкции по эксплуатации и уведомления

Рабочий процесс
Инструкции по управлению и уведомления
Ручное управление
Установка мешка для уничтожаемого материала
Замена сетки экрана и лезвия
Очистка фильтра
Замена ремня
Подача смазки для ротора

Аппарат **Office Kit COMBi** предназначен для переработки макулатуры, документов, книг, банкнот, банковских карт, удостоверений личности, компакт-дисков и уничтожения данных на картах памяти, с частицами размером от 2 x 2 мм до 15 x 15 мм и производительностью от 50 до 120 кг/ час.

Для данного устройства предоставляется гарантия сроком на один год. В гарантию не входит износ, ущерб, вызванный неправильным обращением, естественный износ и вмешательства посторонних лиц.

РЕКОМЕНДАЦИИ ПО ЭКСПЛУАТАЦИИ:



Перед вводом устройства в эксплуатацию прочтите данную инструкцию по эксплуатации и храните ее для последующего использования.

Соблюдайте все указания по технике безопасности, приведенные на самом устройстве.



Опасность получения травм.

Категорически запрещается касаться области приемного слота руками.

Существует риск травмирования вследствие втягивания.



Следите за тем, чтобы длинные волосы, свободная одежда, галстуки, платки, а также цепочки на шее и запястье не попадали в зону, расположенную рядом с приемным слотом.

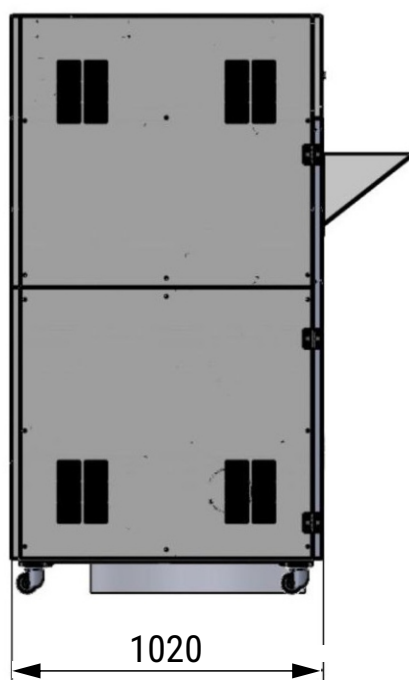
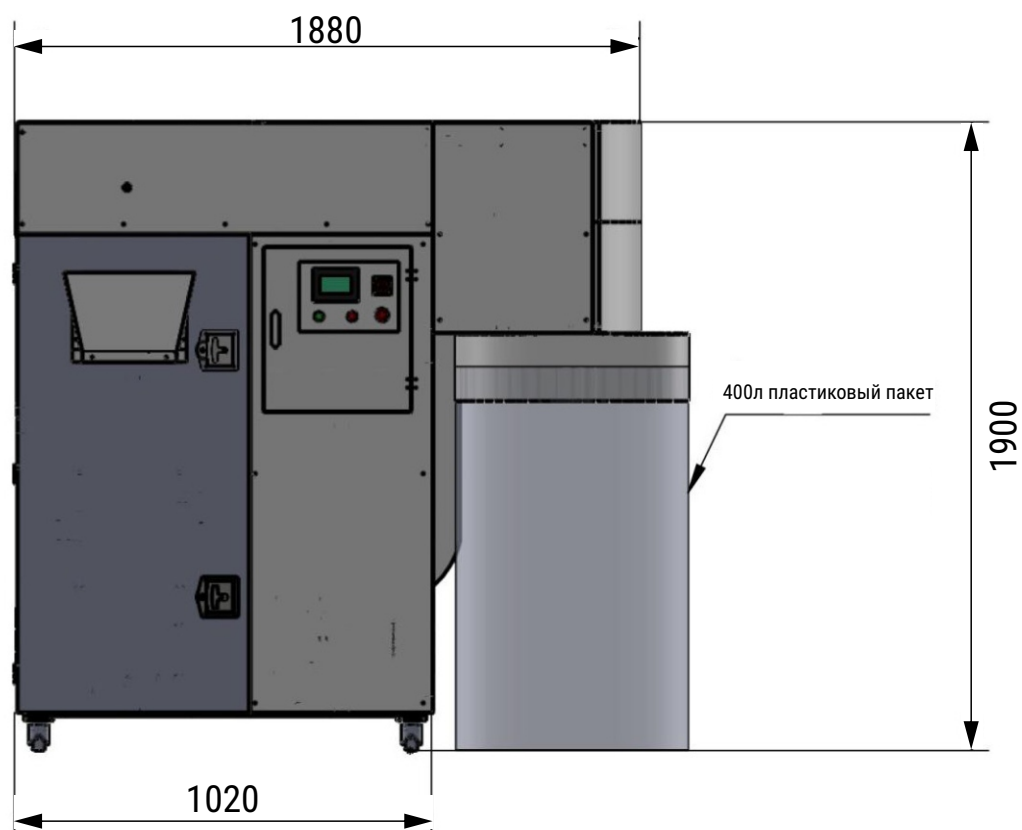


Не используйте материалы, склонные к образованию петель, такие как ленты, шнуры или пластиковая пленка.



Устройство **Office Kit COMBi** необходимо устанавливать в месте, недоступном для детей. Устройство следует использовать только под наблюдением обслуживающего персонала.

- Обратите внимание на доступность подключения штепсельной вилки. Прежде чем подключать прибор к электросети, убедитесь, что его напряжение и частота соответствуют параметрам, указанным на заводской табличке.
- Не допускайте попадания жидкости внутрь устройства. Установка прибора вблизи радиаторов отопления или других источников тепла запрещена.
- Для обеспечения надлежащего охлаждения не следует закрывать вентиляционные отверстия. Устанавливайте устройство на расстоянии не менее 5 см от стен или мебели.

ГАБАРИТЫ АППАРАТА





Загрузочный слот



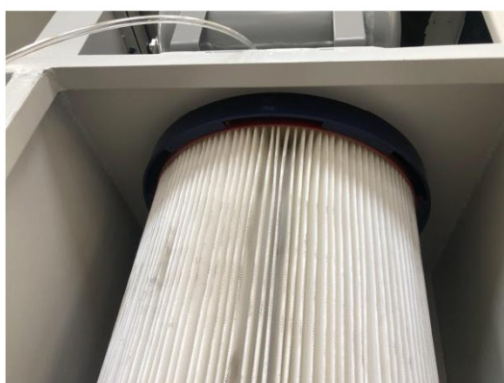
Панель управления



Держатель пакета и пакет для отходов



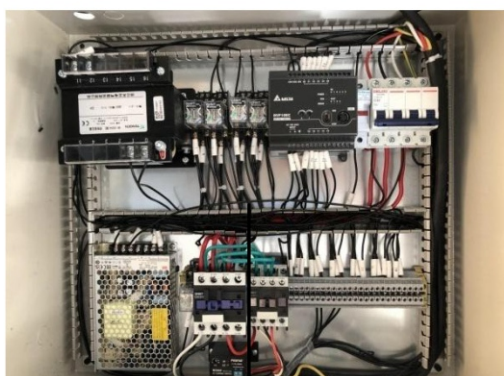
Корпус ножей



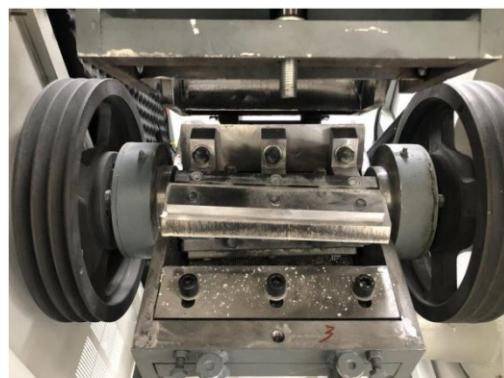
Фильтр



Система аспирации воздуха



Электрический шкаф

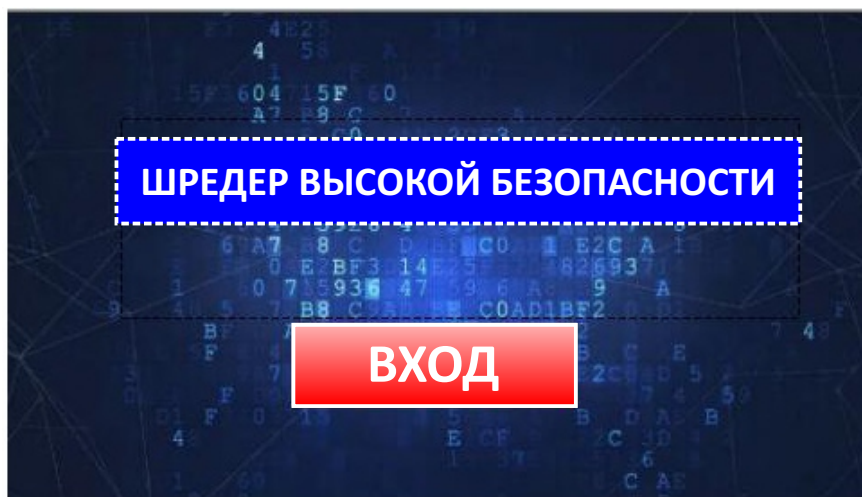


Лезвия уничтожителя

ТЕХНИЧЕСКИЕ ХАРАКТЕРИСТИКИ

Уничтожаемые материалы:	Бумага / удостоверение личности магнитные ленты / CD/DVD/ ID-карты Пластиковые карты / Папки Журналы / Печатные платы / Чипы
Уровень секретности по DIN 66399:	P3 / P4/ P5 / P6 / P-7
Количество лезвий / Толщина лезвий:	6 / 20 мм
Размер дробления (в зависимости от сетчатого модуля)	2,5 мм / 4мм / 6 мм / 8 мм
Размер частиц:	2,5x2,5 мм до 15x15 мм
Производительность уничтожения бумаги:	50-150 листов за один раз
Производительность уничтожения плат:	толщиной не более 1 мм
Производительность в течении часа:	с частицей 2,5x2,5 мм - 50 кг/час с частицей 18x15 мм - более 120 кг/час
Ширина загрузочного слота:	300x196 мм
Емкость пакета:	400 литров (705x1300 мм)
Площадь фильтра:	9 м ² (320x900 мм)
Мощность / напряжение / Частота:	7,75 кВт I (3 фазы, 380 В) / 50 Гц
Габариты / Вес:	1800x1020x1900 мм / 780 кг
Аппарат оснащен сенсорным экраном и управлением ПЛК, вентилятором и фильтром, звукоизоляционным материалом, электрической системой управления, открытием главного бункера уничтожителя, сменным сетчатым модулем и деревянной обрешеткой	

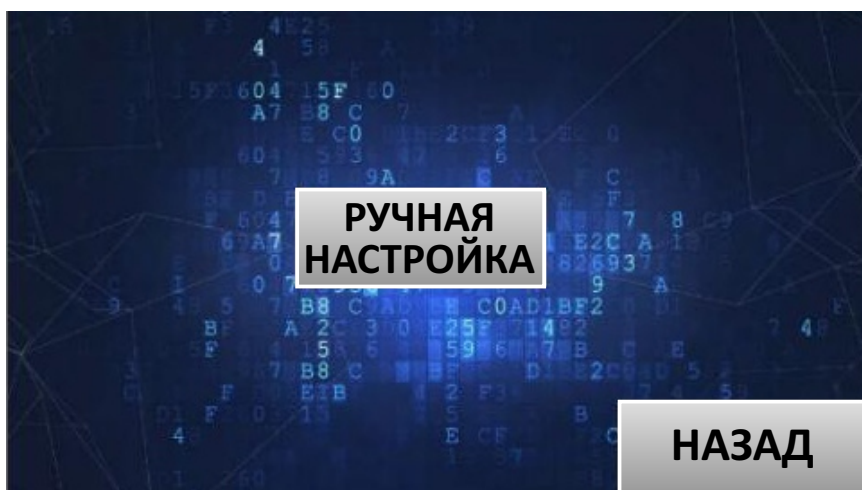
СЕНСОРНЫЙ ЭКРАН / ИНТЕРФЕЙС



Экран загрузки



Рабочий интерфейс - Автоматический режим

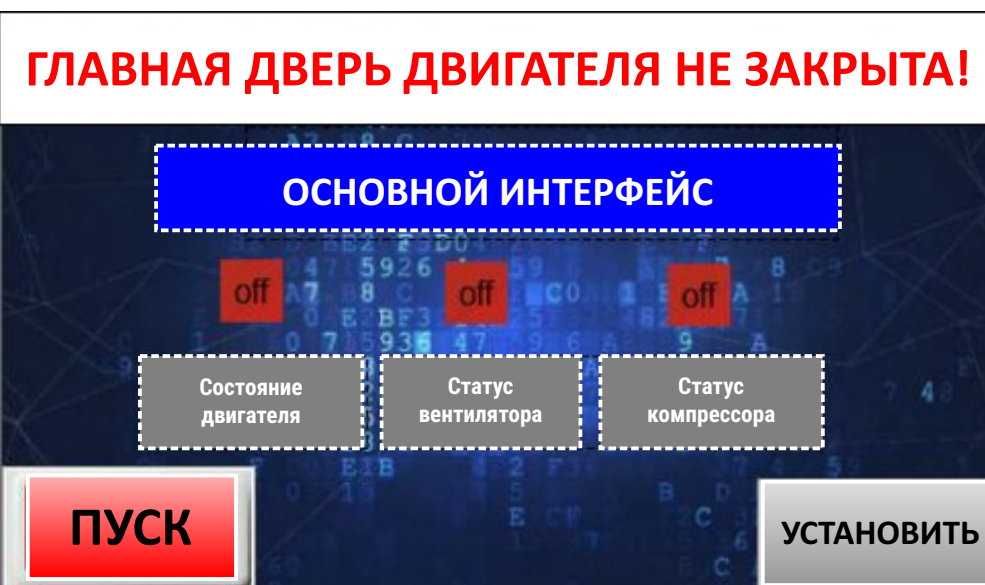


Режим настройки

СЕНСОРНЫЙ ЭКРАН / ИНТЕРФЕЙС



Ручной интерфейс



Предупреждающая индикация

РУКОВОДСТВО ПО ЭКСПЛУАТАЦИИ И УВЕДОМЛЕНИЯ**Операция загрузки**

Сначала поднимите выключатель на блоке управления ПЛК (Рис.1), затем включите питание главного выключателя (Рис.2), затем нажмите кнопку аварийной остановки (Рис.2), экран готов, подождите немного пока завершается операция загрузки.

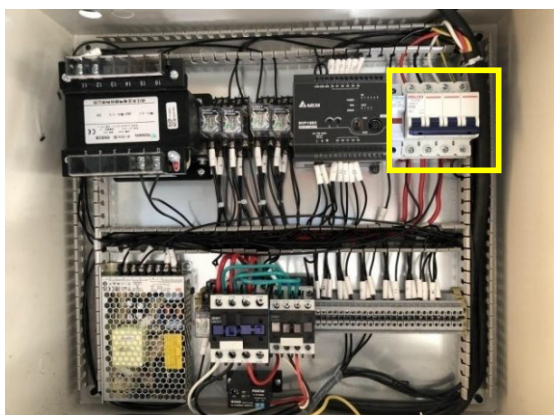


Рис. 1

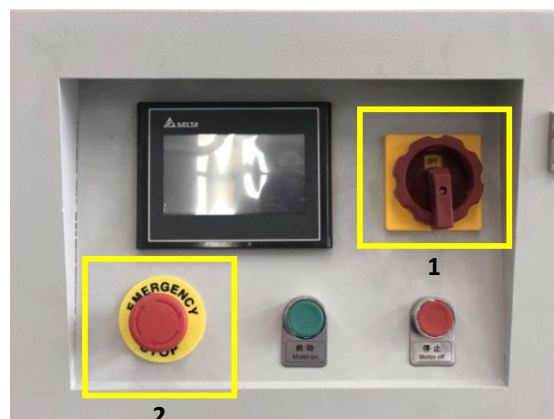
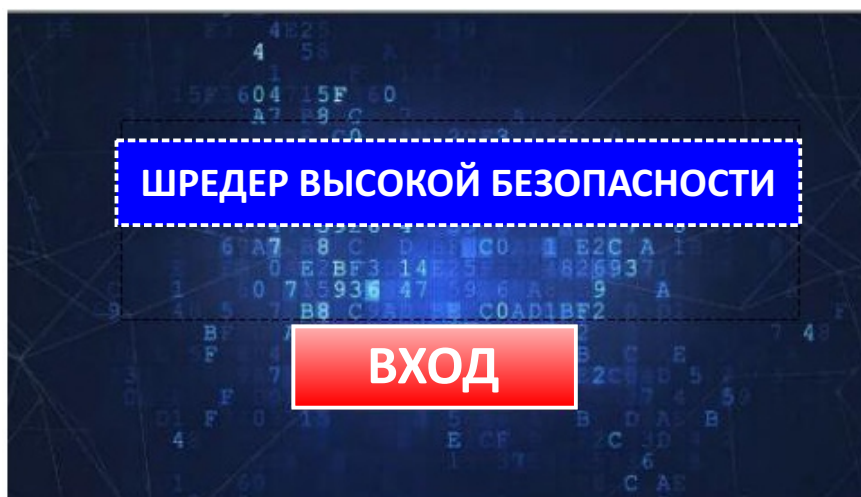


Рис. 2

Начало работы

Сначала нажмите кнопку «Вход» (Enter) в интерфейсе, чтобы войти в систему. Рабочий интерфейс (автоматический режим), нажмите кнопку «Пуск» (Start), основное оборудование завершит процесс запуска, и индикаторы состояния двигателя и вентилятора загорятся зеленым светом, что свидетельствует о их нормальной работе.



Экран загрузки

РУКОВОДСТВО ПО ЭКСПЛУАТАЦИИ И УВЕДОМЛЕНИЯ

При включении устройства требуется нажатие на «зеленую» кнопку для старта процесса измельчения и «красную» кнопку для его остановки.

Общее время подготовки займет 40 секунд, сначала вентилятор запустится на 10 секунд, главный двигатель аппарата на 30 секунд. Цель — убедиться, что материалы не остались внутри и не будут препятствовать текущей операции уничтожения.

«Компрессор» будет работать только тогда, когда аппарат подключен к внешнему источнику питания воздушного компрессора. После подключения система проверит давление воздуха в машине, воздушный насос продолжит подавать воздух высокого давления в машину, а система автоматически сбросит воздух высокого давления в фильтр и очистит его.

РУКОВОДСТВО ПО ЭКСПЛУАТАЦИИ И УВЕДОМЛЕНИЯ

Световой индикатор подачи бумаги

Чтобы избежать подачи слишком большого количества бумаги в устройство и ее застревания, используйте световой индикатор подачи, показывающий, как подавать бумагу.

Индикатор выключен - продолжайте подавать материал для измельчения. Индикатор горит - это означает, что аппарат полностью загружен и ему требуется время для измельчения бумаги. Индикатор будет гореть 20 секунд, пока не закончится процесс уничтожения материала в аппарате, после чего индикатор погаснет, позволяя оператору продолжить подачу материала.



После завершения операции запуска аппарат продолжает уничтожение автоматически, вентилятор также будет работать, на что указывает зеленый индикатор «Состояния вентилятора». Поместите бумагу в загрузочный слот, затем бумага будет измельчена, размер которых обеспечивает сетчатый модуль.

Частицы бумаги будут собраны в мешок, а пыль будет собрана фильтром.

Остановка работы

Если процесс уничтожения завершен, нажмите кнопку «Стоп», аппарат остановится через 2 минуты при вращении на высокой скорости и вернется к интерфейсу, после чего система завершит операцию остановки.

Нажмите кнопку аварийной остановки напрямую, если произошел сбой процесса уничтожения.

РУКОВОДСТВО ПО ЭКСПЛУАТАЦИИ И УВЕДОМЛЕНИЯ

Процесс подачи материалов включает в себя подачу бумаги в слот для загрузки, после чего осуществляется измельчение. Когда индикатор подачи выключен, можно продолжать загружать новые материалы в слот уничтожителя.

В случае, если индикатор подачи горит, это свидетельствует о том, что в аппарате скопилось много материала, и требуется время для его измельчения. После завершения процесса уничтожения уничтоженный материал должен быть полностью отправлен в пакет, чтобы предотвратить заклинивание главного двигателя.

После завершения процесса уничтожения основной части материала световой индикатор подачи погаснет, что позволит аппарату вновь начать процесс подачи и уничтожения.

В случае возникновения сигнала тревоги и загорания индикаторной лампочки следует прекратить подачу.



Перед запуском, если дверь аппарата остается открытой, на экране будет отображаться предупреждающая индикация, до тех пор, пока она не будет закрыта. Левая дверь представляет собой доступ к основному двигателю, и ее закрытие предотвращает распространение бумажной пыли во время эксплуатации машины.



Нажмите кнопку аварийного отключения, если возникли проблемы с уничтожением или возникла какая-либо чрезвычайная ситуация, требующая остановки аппарата.

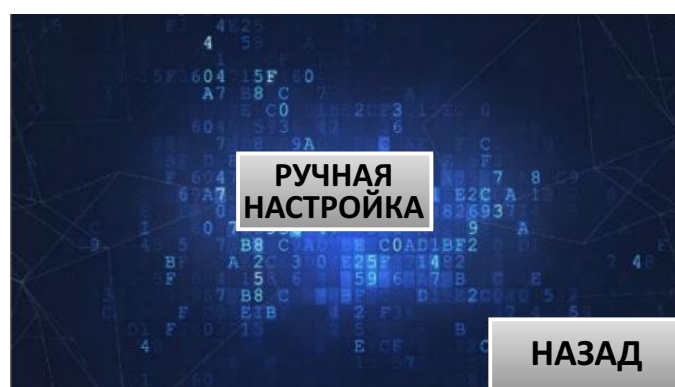
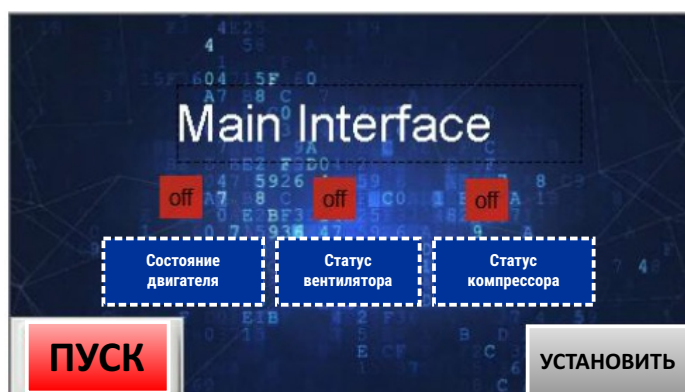
Устройство немедленно выключится и остановится.

РУКОВОДСТВО ПО ЭКСПЛУАТАЦИИ И УВЕДОМЛЕНИЯ

Ручное управление

При использовании ручного управления убедитесь, что в аппарате нет бумаги для подачи, иначе она будет замята и это повлияет на срок службы машины.

Нажмите кнопку «Установить» (Set up) в интерфейсе, чтобы войти в меню отладки, нажмите кнопку «Ручная установка (manual test)», чтобы войти в интерфейс ручного управления.



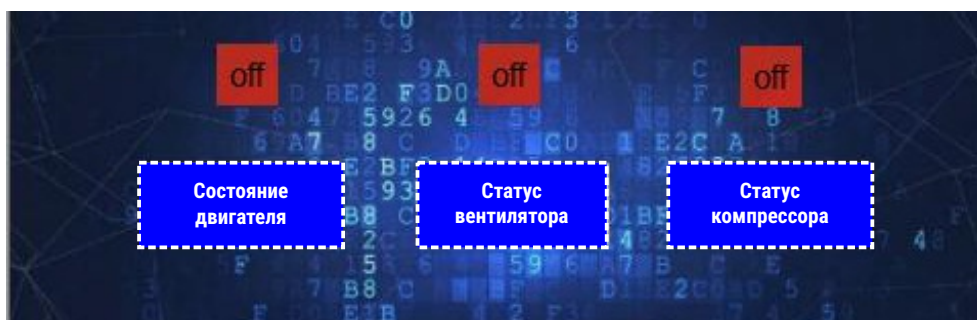
Внимание:

Функция может работать только при нажатии и удержании пальца на кнопке, но не будет работать, если просто кликнуть по ней. Ручной режим предназначен только для тестирования и проверки, не рекомендуется использовать для уничтожения материалов.

Нажмите кнопку «Состояние двигателя», аппарат начнет процесс уничтожения, а индикатор над кнопкой изменится с «ВЫКЛ» (Off) на «ВКЛ» (ON). Чтобы остановить процесс уничтожения, снова нажмите кнопку «Состояние двигателя».

При нажатии на кнопку «Статус вентилятора», начнет работать вентилятор с фильтром для системы аспирации воздуха, а индикатор над кнопкой изменится с «ВЫКЛ» (Off) на «ВКЛ» (ON). Чтобы остановить процесс, нажмите кнопку «Статус вентилятора».

При нажатии на кнопку «Состояние компрессора», подайте воздух в фильтр из внешнего воздушного насоса, чтобы заработала система аспирации воздуха. Индикатор над кнопкой изменится с «ВЫКЛ» (Off) на «ВКЛ» (ON). Чтобы остановить процесс, нажмите кнопку «Статус компрессора».



УСТАНОВКА АППАРАТА

Перед началом работы необходимо убедиться, что держатель пакета и сам пакет заправлен в аппарат.

Найдите держатель пакета в упаковке, прикрутите на держатель к уничтожителю.

**Уничтожитель Office Kit COMBI****Держатель пакета**

УСТАНОВКА АППАРАТА

Крепление пакета

Откройте металлическое кольцо держателя пакета.

Вставьте пакет под хомут держателя пакета, убедитесь, что пакет уже вставлен в держатель.

Закройте хомут держателя пакета, зафиксировав его болтом.



ИНСТРУКЦИЯ ПО ЗАМЕНЕ СЕТЧАТОГО МОДУЛЯ И ЛЕЗВИЯ

Убедитесь, что аппарат Office Kit COMVi выключен, но включено питание, для открытия основной камеры уничтожителя требуется подача электроэнергии. Откройте левую боковую дверцу, и вы увидите основной двигатель, на левой стороне которой находится кнопка электрического управления.

Отвинтите гайку в середине уничтожителя, а затем нажмите «Вверх», чтобы открыть бункер основной камеры.

Сетчатый модуль очень легко снять и заменить. Если необходимо заменить лезвие, открутите гайку, которая удерживает лезвие. После завершения замены нажмите кнопку «Вниз», чтобы бункер закрылся, и зафиксируйте гайку в середине уничтожителя.



Винт с фиксатором модуля

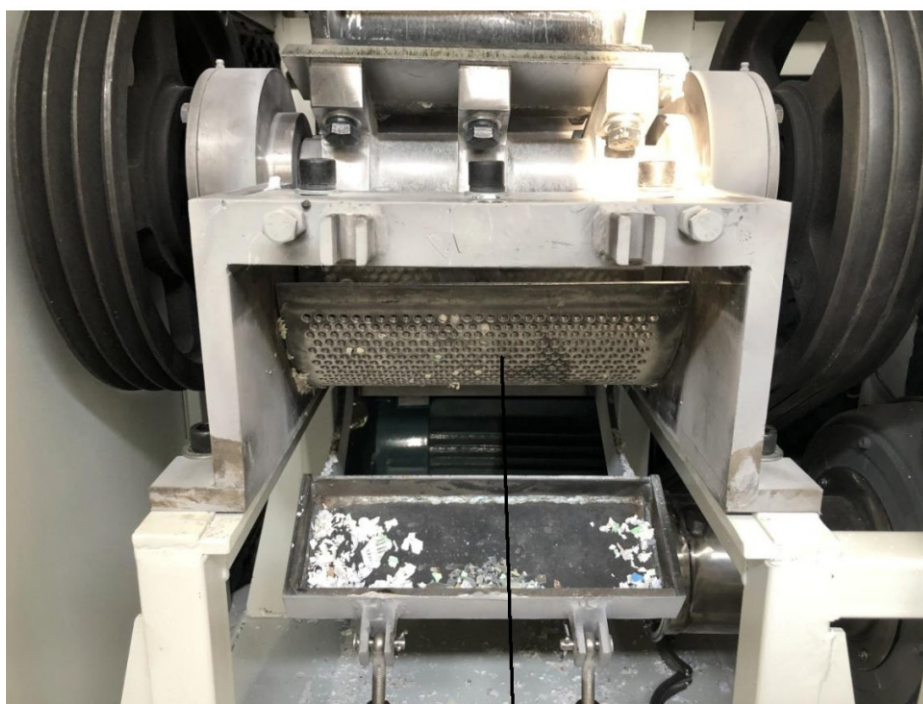
Средний винт

Вверх: Открыть

Вниз: Закрыть

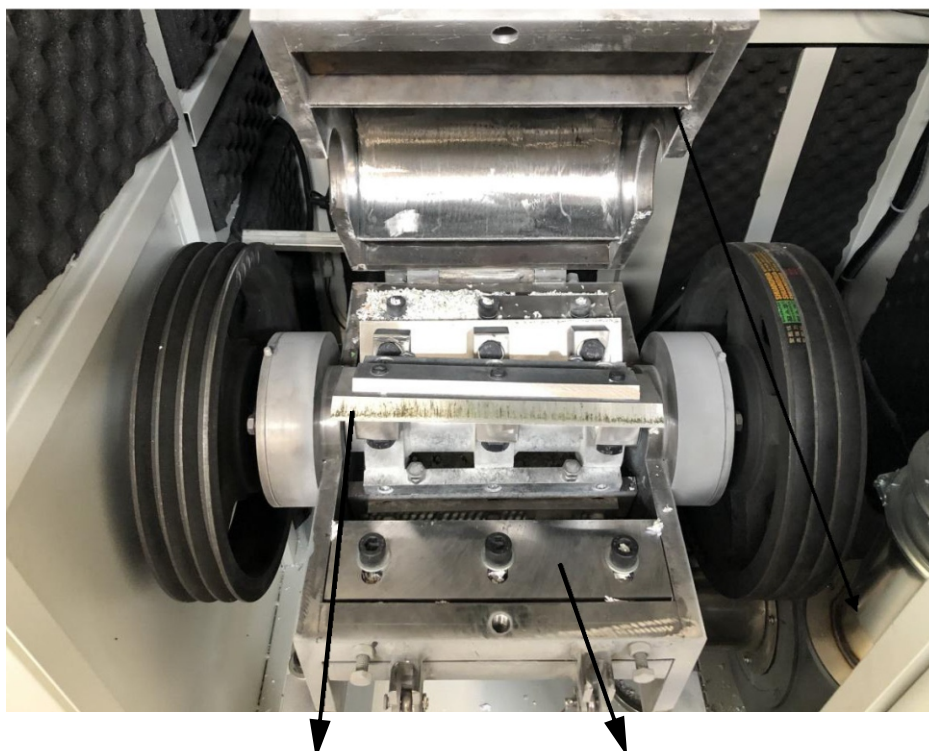
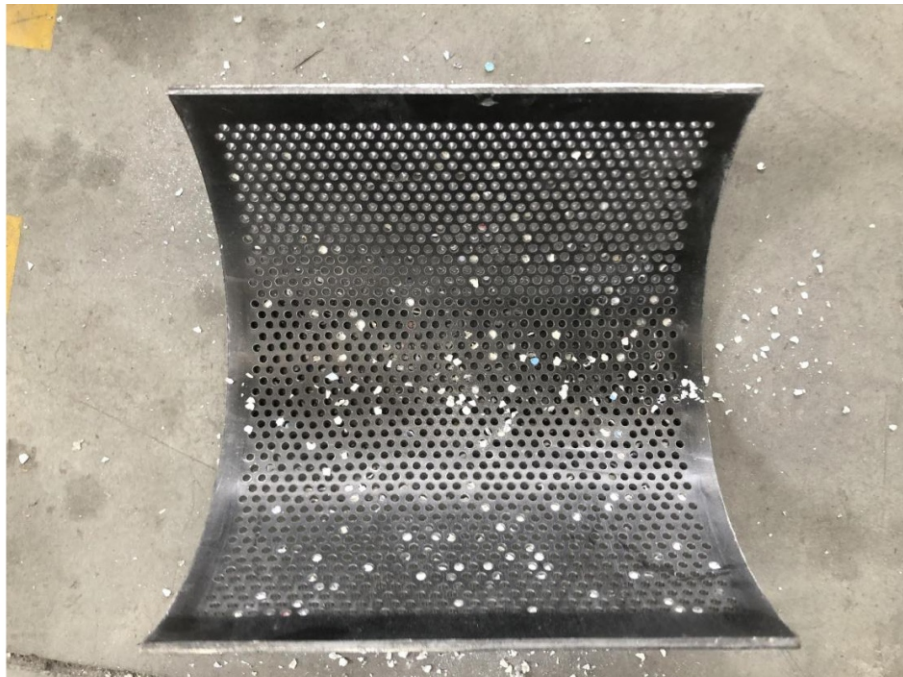
ИНСТРУКЦИЯ ПО ЗАМЕНЕ СЕТЧАТОГО МОДУЛЯ И ЛЕЗВИЯ

Перед заменой сетчатого модуля убедитесь, что основной бункер аппарата открыт. Отвинтите два винта, которые крепят модуль в нижней части устройства, затем разблокируйте кольцо нижнего бункера и извлеките его, что позволит получить доступ к коробке модуля. Достаньте сетчатый модуль и замените его на другой, закройте и закрутите винт с фиксатором.

**Нижний бункер****Сетчатый модуль**

ИНСТРУКЦИЯ ПО ЗАМЕНЕ СЕТЧАТОГО МОДУЛЯ И ЛЕЗВИЯ

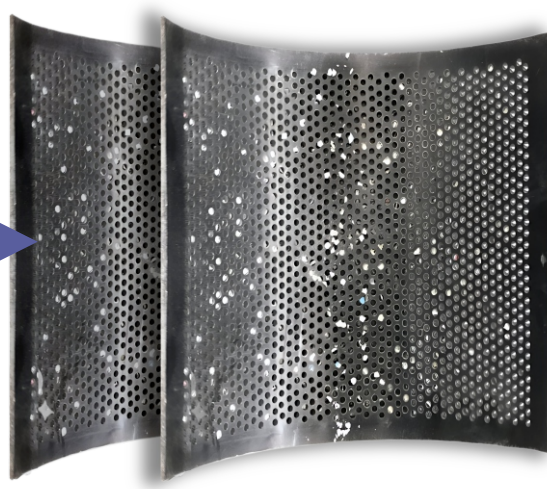
Сетчатый модуль



Вращающееся лезвие

Встречное лезвие

Просьба проверять состояние лезвия каждые две недели. Лезвие устойчиво к повреждениям при уничтожении бумаги и может служить длительное время. Однако при уничтожении металлических предметов оно быстро изнашивается. Срок службы лезвия зависит от типа обрабатываемого материала и мощности устройства.

ИНСТРУКЦИЯ ПО ЗАМЕНЕ СЕТЧАТОГО МОДУЛЯ И ЛЕЗВИЯ**OFFICE KIT****Сменные экраны для
Office Kit COMBi**

Экран Диаметр	Площадь фрагмента	Р бумага	О оптические носители	Т дискеты пластик. карты	Е флэш-карты	Ф магнитные пленки
2,5 мм	4,9 мм ²	7	6	6	5	3
4 мм	12,5 мм ²	5	4	5	4	2
6 мм	28 мм ²	5	4	5	4	2
8 мм	50 мм ²	4	4	4	3	1

Уровень секретности варьируется в зависимости от установленного сетчатого модуля в аппарате.

ИНСТРУКЦИЯ ПО ОЧИСТКЕ ФИЛЬТРА

Для очистки пылесборника - откройте отсек для фильтра на задней панели корпуса Office Kit COMBi и каждые 2 недели удаляйте пыль с нижней части отсека.

**Фильтр**

Рекомендуется вынимать фильтр и очищать его с помощью пневматического пистолета-распылителя каждые три месяца. Для извлечения фильтра необходимо вращать его по часовой стрелке, в то время как установка фильтра осуществляется путем вращения против часовой стрелки. На основании опыта эксплуатации, рекомендуется менять фильтр на новый через 12-15 месяцев.



ЭКСПЛУАТАЦИЯ КЛАПАНА ВОЗДУХА

Перед началом работы убедитесь, что установлен клапан аспирации воздуха и воздушный насос.

На задней панели машины расположен клапан для забора воздуха, подключенный к внешнему воздушному насосу, после чего система будет автоматически очищать камеру методом распыления воздуха при каждом использовании машины.

При отсутствии внешнего воздушного насоса аппарат не будет автоматически очищать фильтр.

Каждый месяц вынимайте металлическую часть воздушного клапана, чтобы выпустить воду.

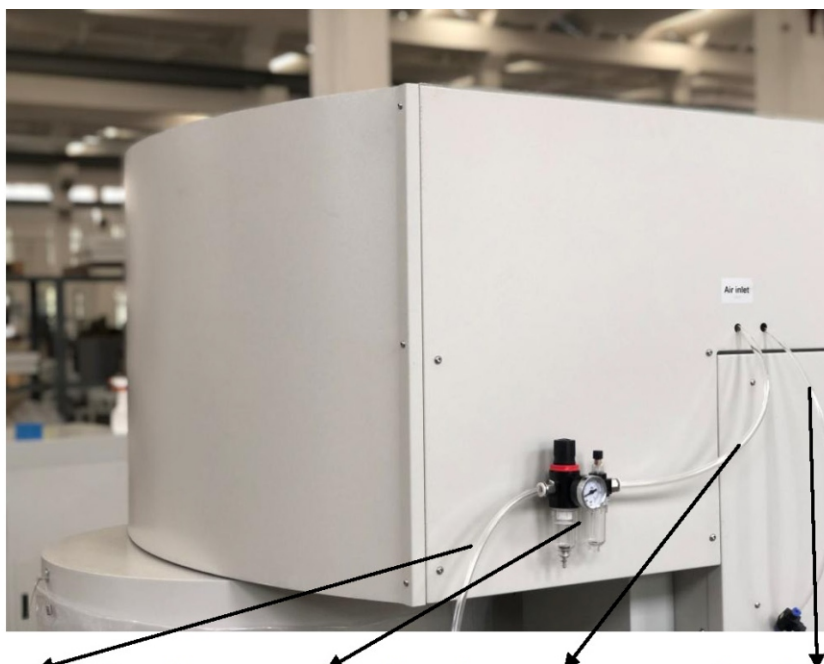


Место установки
Клапана для удаления воздуха

Место установки
Отвода воды



ЭКСПЛУАТАЦИЯ КЛАПАНА ДЛЯ УДАЛЕНИЯ ВОЗДУХА



Входной патрубок
внешнего воздушного
насоса

Клапан для
всасывания воздуха

Воздушный патрубок
от воздушного клапана
к уничтожителю

Патрубок для
отвода воды



Каждые 2 недели опускайте
металлическую деталь, чтобы слить воду

Отвод воды Office COMBi

ЭКСПЛУАТАЦИЯ КЛАПАНА ВОЗДУХА

Не меняйте и не заворачивайте клапан для забора воздуха, это изменит давление, если давление будет слишком низким, этого будет недостаточно для очистки фильтра.

Клапан для регулирования давления воздуха



Замена ремня:

Ремень может подвергаться износу при длительной эксплуатации, которая может составлять от 6 до 9 месяцев, в зависимости от условий использования. В случае повреждения ремня его следует заменить на новый (SPB120).

Для этого необходимо снять заднюю крышку основного отделения уничтожителя и определить местоположение ремня. С помощью отвертки аккуратно подденьте место крепления ремня и шкива, после чего извлеките ремень из шкива (Рис. 2, Рис. 3). Поворачивая шкив, снимите ремень с направляющей, после чего его можно будет удалить полностью.

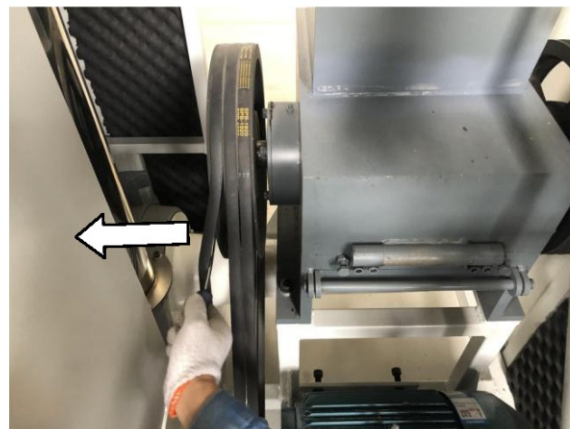
Для установки ремня:

Поместите ремень в малый шкив, соединенный с мотором. Удерживая ремень с помощью отвертки, аккуратно разместите его в направляющей. Поворачивая шкив, полностью установите ремень в рабочую позицию.

ЗАМЕНА РЕМНЯ



1



2



3



4

ИНСТРУКЦИЯ ПО ПОДАЧЕ СМАЗКИ ДЛЯ РОТОРА

Для обеспечения долговременной работы Office Kit COMBi необходимо периодически добавлять небольшое количество смазки в ротор уничтожителя, что позволит поддерживать его плавное функционирование и высокую эффективность. Рекомендуется производить смазку каждые три месяца. Для этого откройте переднюю левую дверцу. В отверстиях для подачи масла, расположенных с обеих сторон шкива, удобно использовать шприц (любой). С его помощью подайте смазку в соответствующие отверстия с обеих сторон ротора.

